

# ORGANIZACIÓN DE LOS ESTADOS AMERICANOS



COMISIÓN INTERAMERICANA PARA EL CONTROL DEL ABUSO DE DROGAS  
OBSERVATORIO INTERAMERICANO SOBRE DROGAS  
SISTEMA INTERAMERICANO DE DATOS UNIFORMES  
SOBRE CONSUMO DE DROGAS  
OEA/CICAD/OID/SIDUC

cicad

***INFORME COMPARATIVO 7 PAISES, ENCUESTAS  
ESCOLARES A NIVEL NACIONAL: EL SALVADOR,  
GUATEMALA, NICARAGUA, PANAMÁ, PARAGUAY,  
REPÚBLICA DOMINICANA Y URUGUAY***

***2003***

WASHINGTON DC, NOVIEMBRE 2004

## **INDICE**

Resumen Ejecutivo	3
Introducción	5
Descripción de la Muestra	5
Prevalencia de Consumo de Drogas Ilícitas	9
Drogas Ilícitas Consumidas	12
Consumo de Tranquilizantes y Estimulantes	17
Consumo de Tabaco y Alcohol	21
Percepción de Gravedad de Consumo de Drogas	25
Facilidad de Acceso y Oferta de Drogas	26

## **LISTA DE TABLAS Y GRAFICOS**

Cuadro N 1: Distribución de la muestra, por sexo, grupo de edad, grado y tipo de establecimiento	6
Gráfico N 1: Distribución porcentual de la muestra por sexo, por país	6
Gráfico N 2: Distribución porcentual de la muestra según edad, por país	7
Gráfico N 3: Distribución porcentual de la muestra según grado, por país	7
Gráfico N 4: Distribución porcentual de la muestra según tipo de establecimiento, por país	8
Cuadro N 2: Prevalencia del consumo de cualquier droga ilícita en estudiantes según grado	9
Gráfico N 5: Prevalencias vida, año y mes para segundo grado, por país	10
Gráfico N 6: Prevalencias vida, año y mes para cuarto grado, por país	11
Gráfico N 7: Prevalencias vida, año y mes para sexto grado, por país	12
Cuadro 3: Prevalencia del consumo de último año de droga ilícita en estudiantes por país	13
Gráfico N 8: Distribución de consumidores según tipo de droga entre consumidores de último año	14
Cuadro 4: Prevalencia del consumo de último año por drogas ilícita en estudiantes por país	15
Gráfico N 9: Distribución de consumidores de último año según número de drogas consumidas	16
Cuadro 5: Distribución porcentual de consumidores de una droga según droga, por país	16
Gráfico N 10: Prevalencia de consumo último año de Tranquilizantes, por sexo y país	17
Gráfico N 11: Prevalencia de consumo último año de tranquilizantes, por grado y país	18
Gráfico N 12: Prevalencias de consumo de último año de estimulantes, por sexo y país	19
Gráfico N 13: Prevalencia de consumo de último año de estimulantes, por grado y país	20
Gráfico N 14: Prevalencia de consumo último mes de cigarrillos, por sexo y país	21
Gráfico N 15: Prevalencia de consumo de último mes de cigarrillos, por grado y país	22
Gráfico N 16: Prevalencia de consumo último mes de alcohol, por sexo y país	23
Gráfico N 17: Prevalencia de consumo de último mes de cigarrillos, por grado y país	24
Cuadro 6: Precepción de gravedad (grave y muy grave) de consumo de drogas	25
Gráfico N 18: Facilidad de acceso a las drogas ilícitas por sexo y país	26
Gráfico N 19: Facilidad de acceso a la drogas ilícitas, según tipo de establecimiento educativo	27
Gráfico N 20: Oferta de drogas ilícitas por sexo y país	28
Gráfico N 21: Oferta de drogas ilícitas por tipo de establecimiento y país	28

## RESUMEN EJECUTIVO

En este informe se presentan los principales resultados de las Encuestas Nacionales sobre Consumo de Drogas realizadas en 7 países durante el año 2003: El Salvador, Guatemala, Nicaragua, Panamá, Paraguay, República Dominicana y Uruguay. Además se comparan algunos resultados. Todos los estudios fueron realizados utilizando la metodología del Sistema Interamericano de Datos Uniformes sobre Consumo de drogas (SIDUC).

Dentro de los principales resultados se tiene que respecto del consumo de *cualquier droga ilícita*, se distinguen tres grupos de países: por un lado se encuentra Panamá y Uruguay con niveles elevados de consumo, en segundo grupo compuesto por El Salvador, Guatemala, Nicaragua y Paraguay con prevalencias de consumo moderadas y finalmente República Dominicana con niveles bastante bajos de consumo. Si bien las cifras para Panamá y Uruguay son altas en relación a este grupo de países, ellas representan la mitad de las tasas mostradas por Estados Unidos. En casi todos los países, la gran mayoría de los consumidores son consumidores de una sola droga (sobre el 70% de los consumidores en Uruguay, República Dominicana, Paraguay y Nicaragua); la cifra más baja la presenta Guatemala con un 60% de mono consumidores. Sin embargo, al comparar el tipo de drogas consumidas, se tiene que en Uruguay cerca del 80% de los consumidores tiene como droga preferida la **marihuana** (53% como droga exclusiva entre el total de consumidores, y 74% entre los consumidores de una sola droga), en cambio en Paraguay y República Dominicana el consumo de esta droga es menos frecuente, aproximadamente un 37% de los consumidores. Por ejemplo, en Paraguay la droga de mayor consumo es **Jarra loca** (mezcla de alcohol con tranquilizante), en República Dominicana se encontró que los **solventes** tienen un nivel similar de consumo que la marihuana, pero sin embargo da cuenta del 32% de los consumidores entre los que consumen una sola droga.

Si bien el consumo de drogas ilícitas en República Dominicana resultó con tasas bajas, no ocurre lo mismo con los **tranquilizantes** consumidos sin receta médica, donde este país aparece con las tasas más altas para el consumo durante el último año, con cifras de 12.8% en el caso de las mujeres y 6.5% entre los hombres. Lo mismo ocurre con **estimulantes** sin receta médica, donde nuevamente República Dominicana aparece con las tasas más altas, 6.2% en mujeres y 4.4% en hombres.

El consumo de **tabaco y alcohol** presenta cifras bastante dispares entre los países. Es así como en el caso del consumo de **tabaco** en las mujeres, Uruguay presenta una tasa de consumo reciente (últimos 30 días) de casi un 40%, entre 3 y 4 veces superior a la presentada por El Salvador, Guatemala, Nicaragua y Paraguay, y 10 veces superior a la de República Dominicana. Mayor similitud hay entre los hombres: excepto Uruguay, la tasa entre los hombres es superior a la de las mujeres y varían entre 15% y 23%, con excepción de República Dominicana, con una tasa de 3.8%. En cuanto al consumo de **alcohol**, Uruguay aparece con las prevalencias de consumo de último mes más altas, tanto en hombres (6 de cada 10 declararon consumo) como en mujeres (5 de cada 10 escolares). En contraposición, El Salvador es que presenta las cifras más bajas (15% en mujeres y 18% para hombres).

La **percepción de gravedad** del consumo de drogas ilícitas es bastante alta en todos los países, siendo los estudiantes de Panamá los que presentan las cifras más bajas, lo que es coherente con el hecho de que es el país donde se presentaron las cifras más

altas de consumo de drogas ilícitas. Por otra parte, la percepción de gravedad en el consumo de tabaco y alcohol es bastante baja en Uruguay, lo que concuerda con las altas tasas de consumo de dichas drogas.

Por último, en cuanto a facilidad de acceso a las drogas y la oferta de drogas, los mayores porcentajes se registran en los países con mayores niveles de consumo, como son Panamá y Uruguay.

## **1.- INTRODUCCION**

Uno de los objetivos de la Comisión Interamericana para el Control del Abuso de Drogas CICAD, es el de promover la investigación científica en los países del hemisferio con el propósito de aumentar el caudal de conocimientos sobre el fenómeno de las drogas, y a partir de allí posibilitar una toma de decisiones basada en información confiable. En este contexto, CICAD ha asistido a diversos países en la realización de estudios en diferentes grupos poblacionales, para cual se dispone de un Sistema Interamericano de Datos Uniformes sobre Consumo de drogas (SIDUC). Este sistema permite hacer comparables los resultados de las diferentes investigaciones realizadas por los países en un mismo grupo poblacional, y además posibilita evaluar la tendencia en un país cuando un mismo estudio es replicado en el tiempo.

Entre otros proyectos asistidos por CICAD y que son motivo del presente informe, se encuentran las encuestas, a nivel nacional, en población escolar de segundo, cuarto y sexto grado (nominación que puede ser diferente en cada país), representando aproximadamente a estudiantes de 13, 15 y 17 años. En este caso los países que condujeron estudios bajo la metodología SIDUC durante el año 2003 son: El Salvador, Guatemala, Nicaragua, Panamá, Paraguay, República Dominicana y Uruguay. La mayoría de estos países disponen además de resultados de encuestas, también en población escolar, realizadas el año 2002 en las ciudades capitales de cada uno de los países, por lo que para ese ámbito geográfico, es posible comparar los resultados.

CICAD confía que los resultados obtenidos a través de estos estudios sean de beneficio para el país a la hora de diseñar sus estrategias y programas para prevenir el consumo y reducir la magnitud del problema. La presentación de los resultados en forma comparativa, como los que se presentan en este informe, permitirá a cada uno de los países una evaluación relativa de su situación específica, y como se verá más adelante, hay resultados bastante comunes y otros que dan cuenta de sus propias realidades y particularidades. Para aumentar la riqueza de las comparaciones, en algunos caso se incluyen datos referenciales de Chile y Estados Unidos, lo que permitirá no solo evaluar la magnitud del consumo de un país en el contexto de los 7 países de este informe, sino que comparar en función de dos países que poseen niveles medios y altos de consumo, y que además son países que poseen series de estudios en el ámbito escolar.

## **2.- DESCRIPCION DE LA MUESTRA**

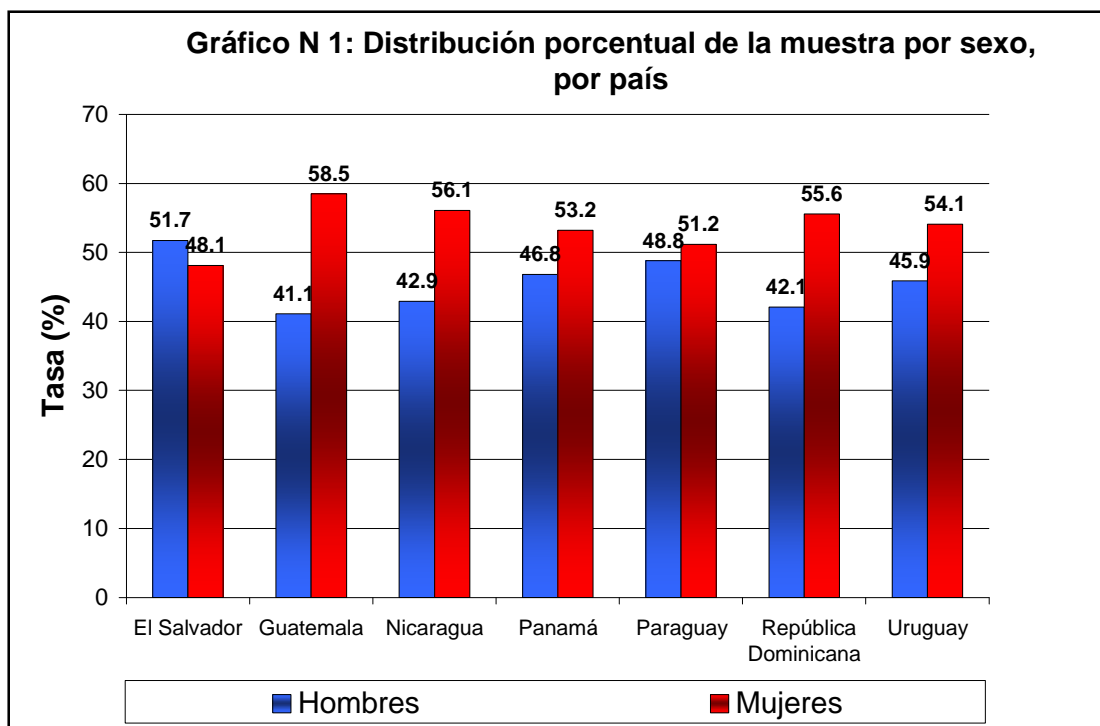
En primer lugar es importante señalar que los procedimientos metodológicos (incluyendo el cuestionario de aplicación de la encuesta) fueron los mismos para los 7 países, lo que permite la comparabilidad de los resultados.

**Cuadro N 1: Distribución porcentual de la muestra en cada país, por sexo, grupo de edad, grado y tipo de establecimiento**

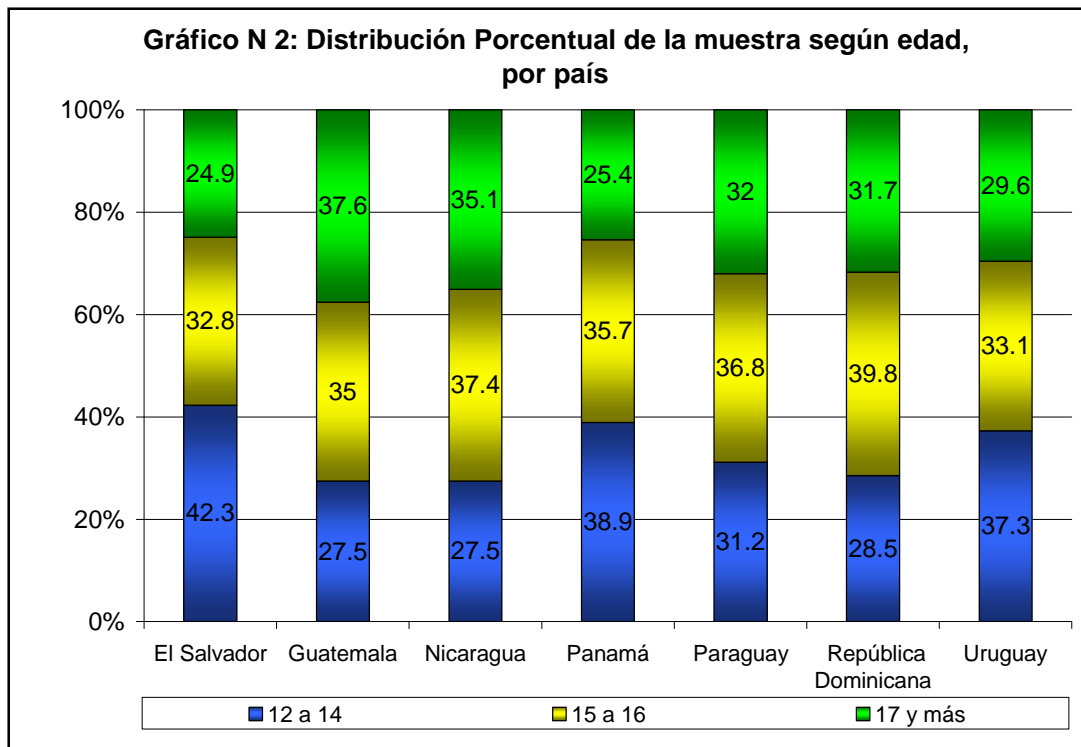
Variable	El Salvador	Guatemala	Nicaragua	Panamá	Paraguay	Rep. Dominicana	Uruguay
<b>Sexo*</b>							
Hombres	51.7	41.1	42.9	46.8	48.8	42.1	45.9
Mujeres	48.1	58.5	56.1	53.2	51.2	55.6	54.1
<b>Edad</b>							
12 a 14	42.3	27.5	27.5	38.9	31.2	28.5	37.3
15 a 16	32.8	35.0	37.4	35.7	36.8	39.8	33.1
17 y más	24.9	37.6	35.1	25.4	32.0	31.7	29.6
<b>Grado</b>							
2do.	39.2	41.7	41.6	43.9	37.8	34.8	45.5
4to.	33.5	34.3	32.0	34.2	39.8	37.1	35.3
6to	27.3	24.1	26.4	22.0	22.3	28.1	19.1
<b>Tipo Est.#</b>							
Público	63.9	30.0	70.3	82.3	73.0	79.5	76.5
Privado	32.2	70.0	29.7	17.7	22.5	20.5	23.5
<b>TOTAL CASOS</b>	5.644	7.941	5.412	5.760	6.365	5.075	4.150

\* en algunos países hubo casos sin información.

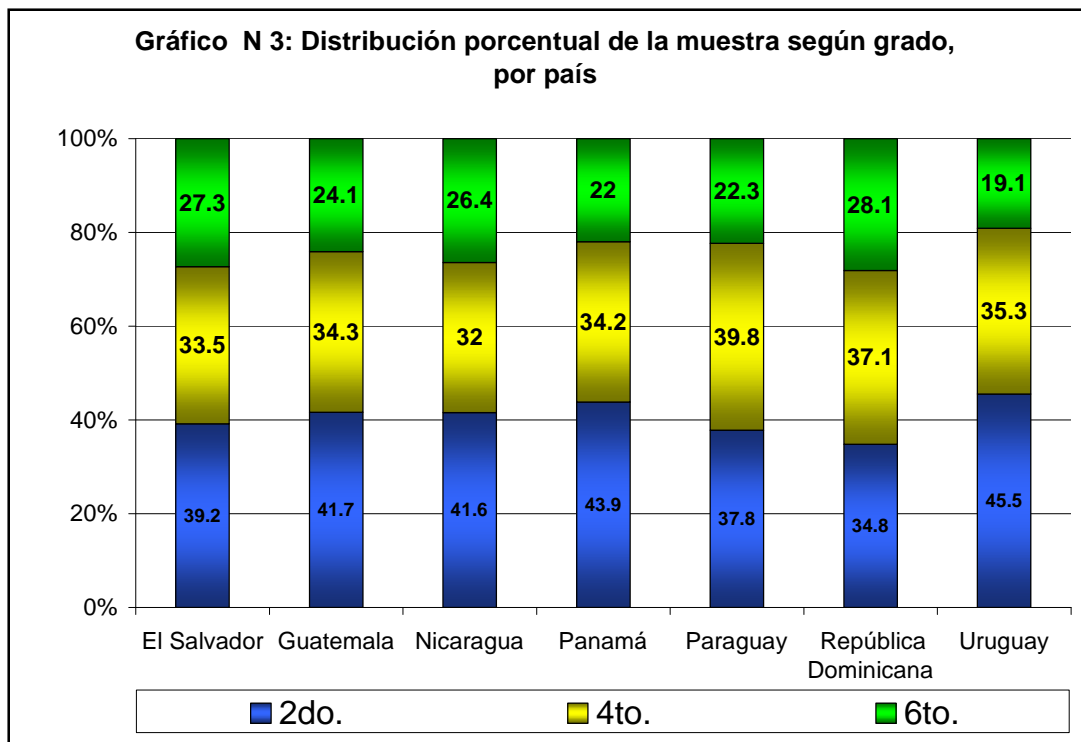
# la diferencia a 100% es debido a la existencia de otro tipo de establecimiento.



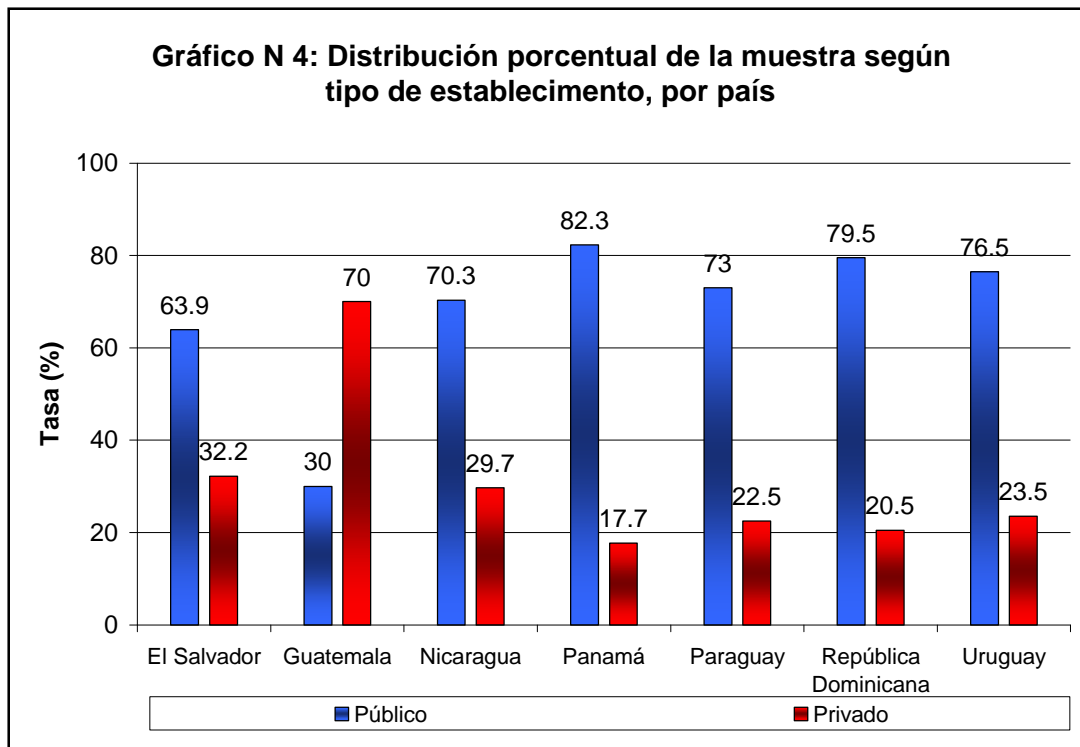
Como se desprende del gráfico, la distribución por sexo no es totalmente homogénea entre los países; en efecto, El Salvador presenta una leve mayoría de hombres en la muestra a diferencia de los restantes países donde predominan las mujeres, especialmente en Guatemala y República Dominicana.



En cuanto a los grupos de edad, El Salvador, Panamá y Uruguay son los países donde en la muestra existe un mayor porcentaje de escolares entre 12 a 14 años. Por el contrario, Guatemala y Nicaragua presentan mayor porcentaje de escolares de edad más avanzada.



Tal como ocurrió al analizar la edad de los escolares, en cuanto al grado también se observan algunas diferencias, donde por ejemplo, en la muestra de Uruguay hay menos de un 20% de escolares del último grado, lo que contrasta con República Dominicana donde el porcentaje es superior a 28%.



Finalmente se presenta la distribución de la muestra según el tipo de establecimiento. En cuanto a las escuelas de tipo público, la mayoría de los estudiantes de todos los países (con excepción de Guatemala) provienen de dichos establecimientos. En la muestra de Guatemala la situación es diametralmente opuesta con sólo un 30% de escolares en establecimientos públicos.

En virtud de las diferencias observadas en las muestras, y debido a lo poco aconsejable de subdividirlas demasiado, los resultados para la comparación de las prevalencias que se detallan en las siguientes secciones se harán diferenciadas según el grado del estudiante. En cambio, en aquellos resultados en los que no se hacen comparaciones entre países, los resultados de consumo de drogas se presentan para el global de la muestra en cada país.



### 3.- PREVALENCIA DE CONSUMO DE DROGAS ILICITAS

En esta sección se presentan los principales resultados sobre el consumo de drogas ilícitas en cada país. El concepto de “cualquier droga ilícita” incluye el consumo de un estudiante de al menos una droga ilícita, sin importar la cuantía de ese consumo. Se incluyen tres momentos asociados al consumo: *prevalencia de vida*, es decir si el estudiante ha consumido al menos una vez en su vida alguna droga ilícita; *prevalencia de último año*, es decir si el consumo se ha producido durante el año previo al estudio; y finalmente, *prevalencia de último mes* que evalúa si el consumo se produjo durante los últimos 30 días previos al estudio.

Tal como se mencionó anteriormente los resultados son presentados **por grado** del estudiante en lugar que para el total de los casos, como una forma de disminuir el impacto de las diferencias en las muestras entre los países descritas anteriormente.

**Cuadro N 2: Prevalencia del consumo de cualquier droga ilícita en estudiantes según grado**

Grado	País	Prevalencia de vida	Prevalencia de año	Prevalencia de mes
2do. grado	El Salvador	5,3	2,4	1,0
	Guatemala	7,1	4,0	2,1
	Nicaragua	5,8	3,0	1,6
	Panamá	11,7	10,8	7,8
	Paraguay	6,2	3,2	1,6
	Rep. Dominicana	2,7	1,6	1,0
	Uruguay	9,8	6,9	3,8
4to. grado	El Salvador	8,5	5,0	2,5
	Guatemala	7,9	4,2	2,2
	Nicaragua	12,7	6,5	4,0
	Panamá	15,9	14,1	10,3
	Paraguay	9,9	5,9	3,4
	Rep. Dominicana	4,6	3,4	2,3
	Uruguay	20,3	14,7	7,7
6to. grado	El Salvador	13,9	8,3	3,8
	Guatemala	8,6	3,9	2,0
	Nicaragua	11,5	5,8	3,6
	Panamá	14,2	12,3	7,2
	Paraguay	8,2	3,4	1,5
	Rep. Dominicana	5,3	3,4	2,1
	Uruguay	21,9	16,4	9,1

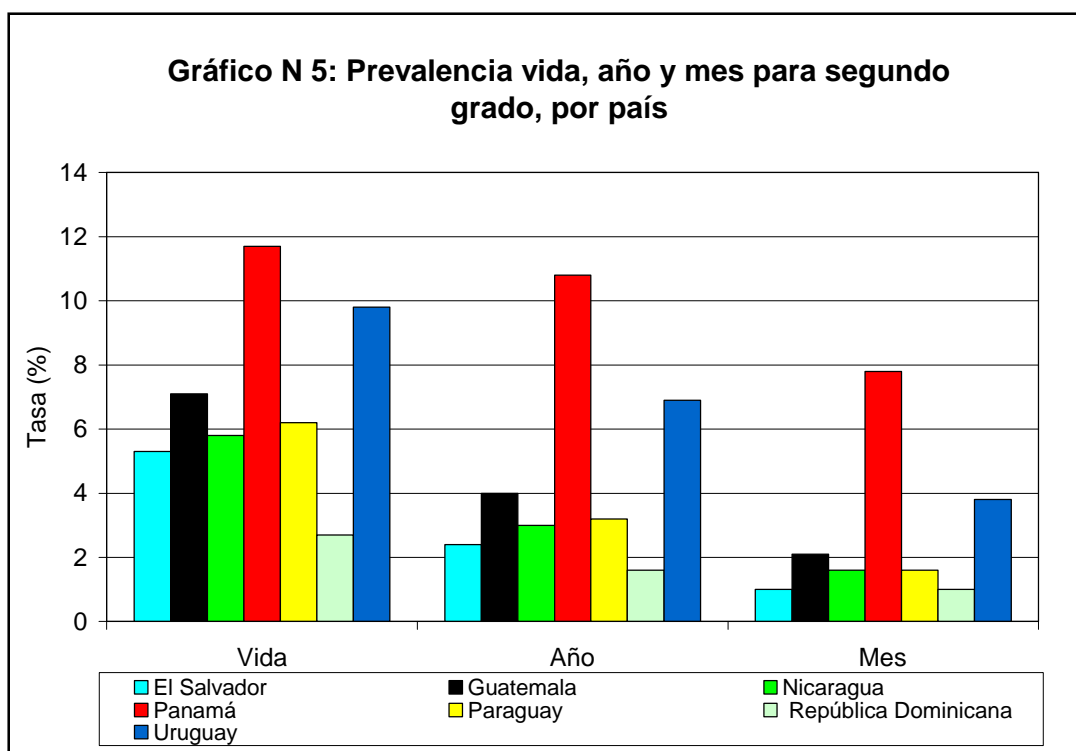
De acuerdo a los resultados de la tabla, se observan dos grupos de países con magnitudes de consumo bastante diferentes: por un lado está Panamá y Uruguay, y por el otro, los restantes 5 países, donde los primeros presentan cifras muy superiores a los del segundo grupo.

Un elemento interesante de analizar es la situación que se plantea entre tres países vecinos: El Salvador, Guatemala y Nicaragua. Si se observan los resultados en los grados superiores de cuarto y sexto grado, el consumo de cualquier droga ilícita, en Guatemala es inferior a la de los otros dos países, tanto para prevalencia de vida, como de año y de último mes. Sin embargo en el grupo de estudiantes más precoces, es decir segundo grado, la situación cambia, y es Guatemala la que tiene tasas superiores a El Salvador y Nicaragua.

Algo que llama la atención en los resultados, es que en algunos países los niveles de consumo no necesariamente incrementan a medida que aumenta el grado de los estudiantes. Pueden haber explicaciones variadas y cada país podrá tener su propia interpretación de este fenómeno, pero creemos conveniente explicitarlo.

A continuación se presentan los gráficos para cada uno de los grados y un análisis de dichos resultados.

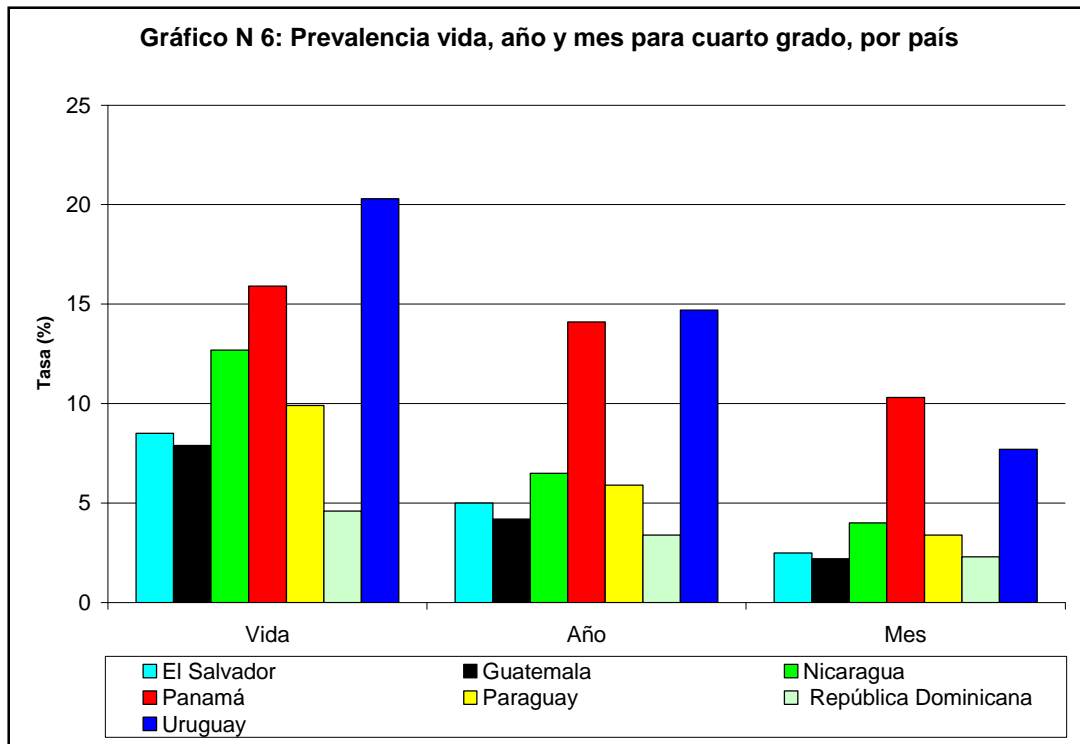
### SEGUNDO GRADO



En el gráfico anterior se muestran los resultados para los alumnos de **Segundo grado**, lo que equivale en general a escolares entre 13 y 14 años de edad. Tanto para el consumo de alguna vez en la vida, último año y último mes, se observa que el consumo de cualquier droga ilícita en Panamá aparece como la más elevada, seguido por Uruguay. En el caso del consumo reciente, evaluado a través de la prevalencia del último mes, se observa que Panamá más que duplica la tasa de Uruguay y más que triplica la de los otros países. En todos los casos el consumo de República Dominicana aparece como el más bajo.

Si bien los resultados de los estudios en estos países no son estrictamente comparables con los de otros países como Estados Unidos y Chile por ejemplo (debido a leves diferencias metodológicas y del grupo de drogas ilícitas consideradas para construir la variable “cualquier droga”), se puede señalar que la magnitud de consumo de drogas en Panamá y Uruguay **alguna vez en la vida** es bastante similar al observado en Chile (país que presenta una tasa sobre el 9% para marihuana, cocaína o pasta base de cocaína), y más o menos la mitad de la observada en Estados Unidos, 22.8% para todas las drogas ilícitas. Respecto del consumo durante el **último año** para estudiantes de este grado, el resultado de Uruguay de 6,9% es bastante similar al mostrado por Chile (5,5% para las drogas descritas anteriormente), en cambio la magnitud observada en Panamá (10,8%) se encuentra entre la de estos países y Estados Unidos (16.1%). Finalmente, al evaluar la prevalencia de consumo durante el **último mes**, se observa, por una parte, una mayor distancia entre Panamá y Uruguay, y por otra parte, una cifra en Panamá (7,8%) bastante más cercana a la de Estados Unidos, 9,7%; Uruguay y Chile presentan cifras muy similares.

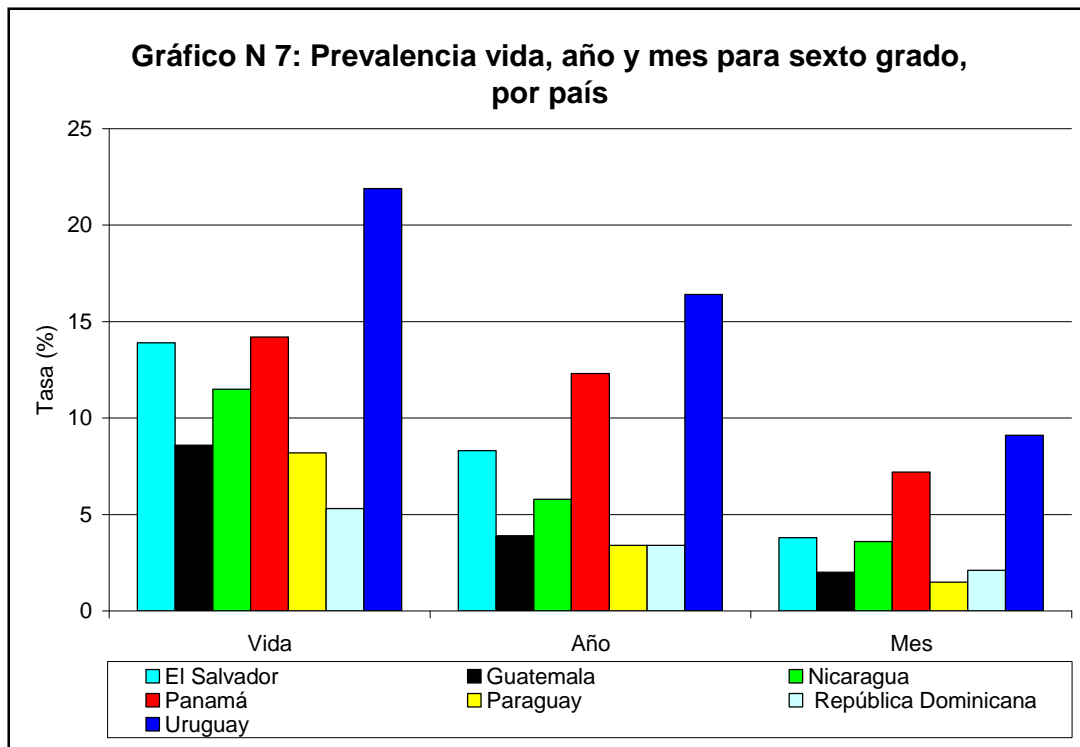
#### CUARTO GRADO



En cuanto a los alumnos de cuarto grado (mayoritariamente entre 15 y 16 años de edad), los resultados son similares a los del Segundo grado en términos del mayor consumo declarado entre los estudiantes de Panamá y Uruguay. Sin embargo, para prevalencia de vida y de último año es Uruguay el que aparece con niveles de consumo mayor, y ambos muy por encima de los otros países, particularmente para consumo de último año y último mes. Para este grado, Estados Unidos presenta niveles de consumo

de 41% para prevalencia vida, 32% para último año y 19,5% para último mes, valores que duplican a los de Panamá y Uruguay. Chile, en cambio, presenta cifras de 25% para consumo de vida, cerca de 16% para año y aproximadamente 8% para último mes, valores bastante próximos a los de Panamá y Uruguay.

### SEXTO GRADO



Para este grupo de escolares (en su gran mayoría estudiantes entre 17 y 18 años), se observa que el consumo en Uruguay aparece con los niveles más elevados, seguido por Panamá. Si bien las cifras para Uruguay son las más altas dentro de este grupo de países, son bastante inferiores a la de Estados Unidos para este grupo de escolares (51,1% para prevalencia vida, 39,3% tasa de último año y 24,5% para último mes), y también inferiores a las mostradas por Chile (aproximadamente 39% para prevalencia vida, 24% para último año y 12% para último mes).

### 4.- DROGAS ILICITAS CONSUMIDAS

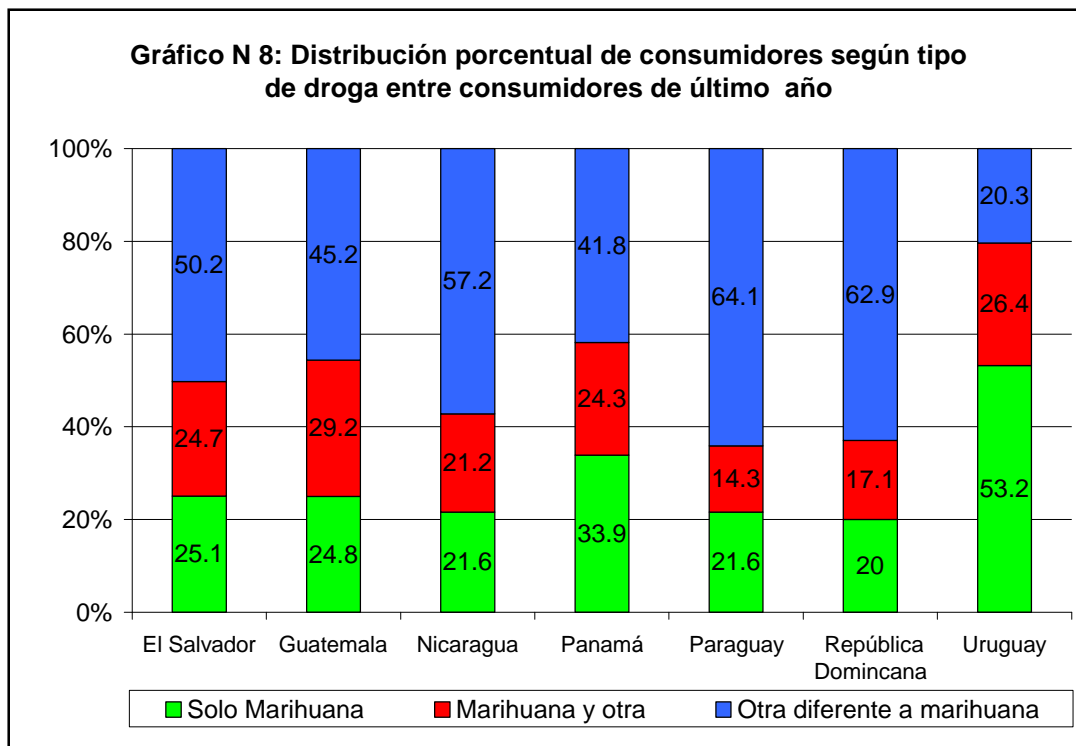
En esta sección se analizará el perfil del consumo de drogas ilícitas en términos del tipo y número de drogas consumidas por los escolares de los 7 países. Es sabido que el tipo de drogas de mayor consumo varía de un país a otro, estando la marihuana en esa situación en un gran número de países. Para evaluar esta situación, se presenta en la siguiente tabla para cada país y para cada uno de los tres grados, el consumo de “cualquier droga” ilícita durante el último año, como también las prevalencias para marihuana y para las restantes drogas (excepto marihuana). En el caso de las prevalencias de último año para marihuana, se debe tener claro que ellas implican tanto un consumo exclusivo de esa droga como también el consumo además de otras drogas ilícitas.

**Cuadro 3: Prevalencia del consumo de último año de droga ilícita en estudiantes por país según grado**

Grado	País	Cualquier Droga Ilícita	Marihuana	Otra no marihuana
2do. grado	El Salvador	2,4	0,6	1,8
	Guatemala	4,0	2,2	1,9
	Nicaragua	3,0	1,5	1,6
	Panamá	10,8	4,8	6,0
	Paraguay	3,2	0,8	2,5
	Rep. Dominicana	1,6	0,7	0,9
	Uruguay	6,9	5,0	2,2
4to. grado	El Salvador	5,0	2,7	2,4
	Guatemala	4,2	2,5	1,8
	Nicaragua	6,5	2,7	4,0
	Panamá	14,1	8,9	5,3
	Paraguay	5,9	2,6	3,5
	Rep. Dominicana	3,4	1,0	2,4
	Uruguay	14,7	13,1	2,5
6to. grado	El Salvador	8,3	5,0	3,5
	Guatemala	3,9	2,1	1,8
	Nicaragua	5,8	2,8	3,2
	Panamá	12,3	9,1	3,2
	Paraguay	3,4	1,7	1,8
	Rep. Dominicana	3,4	1,6	1,8
	Uruguay	16,4	15,0	2,5

De la tabla anterior se desprende que la situación es bastante variada entre los países. Para los tres grados, el consumo en Uruguay es mayoritariamente marihuana, donde las prevalencias de consumo del último año para esta droga son levemente inferiores a las de “cualquier droga” ilícita. En cambio, también para los tres grados, el consumo de drogas en Guatemala es preferentemente marihuana, pero las tasas de último año ya no son tan similares a la de cualquier droga. Por otra parte, si se observa el tipo de drogas preferente entre los estudiantes de segundo grado, se deduce que en El Salvador, Nicaragua, Panamá, Paraguay y República Dominicana, el consumo de marihuana no es el que más prevalece entre los consumidores de alguna droga ilícita. Situación similar ocurre entre los escolares de cuarto y sexto grado, con excepción de El Salvador y Panamá donde al igual que Guatemala y Uruguay, aparece un consumo preferente de marihuana.

En el gráfico siguiente se presenta la contribución del consumo de marihuana y de otras drogas ilícitas, dentro del total de consumidores para la totalidad de los estudiantes (no separados por grado).



Como se observa en el gráfico, más del 50% de los escolares que consumen alguna droga ilícita en Uruguay solo consumen marihuana, porcentaje que se eleva a casi el 80% si al consumo exclusivo de marihuana se le agrega los que consumen esa droga además de otra droga ilícita. Desde otro punto de vista, en Uruguay un 20% de los consumidores de drogas, consumen una que no es marihuana. El perfil mostrado por los escolares de ese país es muy distinto por ejemplo, al presentado por los escolares de Paraguay, donde solo el 36% declara consumo de marihuana (exclusiva o con otra droga), y un 64% declara consumir una droga diferente a marihuana. Algo similar se observa en República Dominicana, y en menor medida en Nicaragua. Una descripción más detallada sobre el tipo de drogas consumida por país se presenta en el siguiente cuadro:

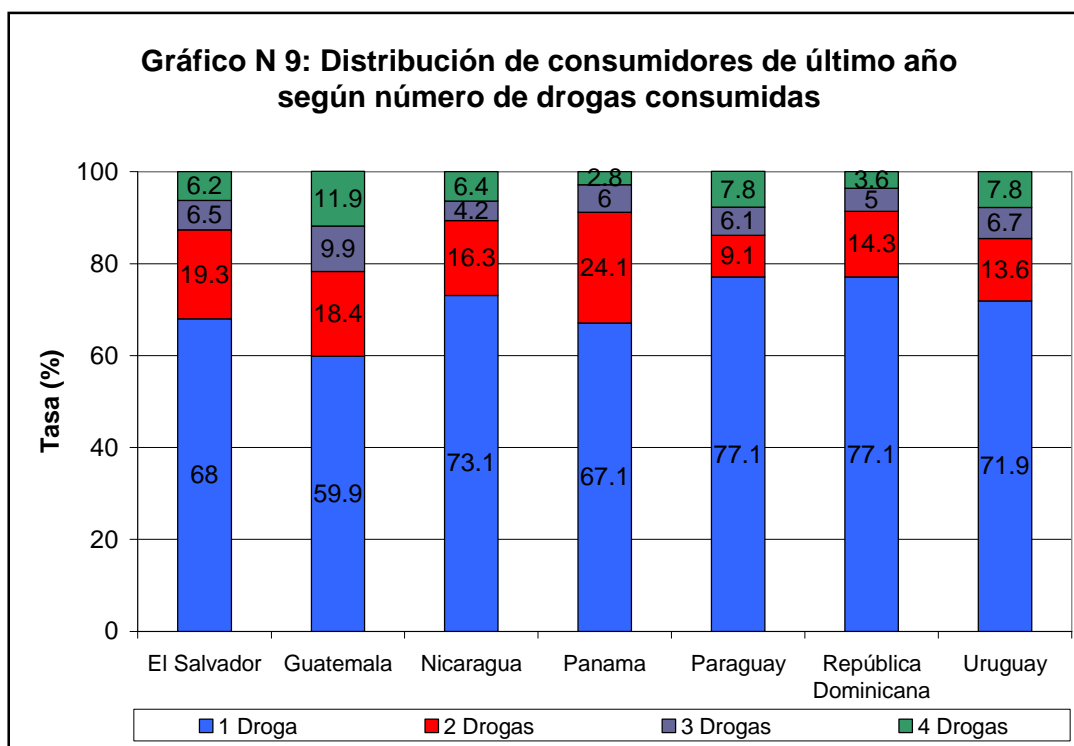
**Cuadro 4: Prevalencia del consumo de último año por drogas ilícita en estudiantes por país (todos los grados)**

	El Salvador	Guatemala	Nicaragua	Panamá	Paraguay	Rep. Domin.	Uruguay
Marihuana	2.5	2.3	2.2	7.1	1.7	1.1	9.7
Hashis	0.1	0.2	0.1	0.1	0.1	0.2	0.4
Cocaína	0.7	1.3	1.1	1.4	0.6	0.3	1.9
Pasta base	0.3	0.2	0.2	0.2	0.4	0.1	0.8
Crack	0.5	0.5	0.4	0.3	0.1	0.2	0.4
Solventes	0.9	1.0	0.9	2.6	0.6	1	1.4
Alucinógenos	0.5	0.3	0.2	0.1	0.3	0	0.8
Heroína	0.2	0.3	0.2	0.1	0.1	0	0.3
Opio	0.1	0.1	0.1	0.1	0	0	0.3
Morfina	0.2	0.1	0.1	0.1	0.1	0	0.3
Éxtasis	0.3	0.4	0.2	1.3	0.2	0.2	0.3
Otras Drogas	1.8	0.8	2.4	4.5	0.6	0.8	2.8
Primo	-	0.4	-	-	-	-	-
Bazuco	-	0.1	-	-	-	-	-
Jarra Loca	-	-	-	-	2.1	-	-
Curitibana	-	-	-	-	0.1	-	-
Cualquiera	4.9	4.1	4.9	12.2	4.3	2.8	11.5

Amarillo=droga de mayor consumo, Azul=segunda de mayor consumo, Verde=tercera de mayor consumo

En esta tabla, el grupo de otras drogas ilícitas distintas a marihuana se presenta en forma más desagregada. Es así que cuando se consideran en forma individual cada una de las drogas, el consumo de marihuana aparece como el más elevado en casi todos los países, aunque su contribución al consumo global es variable al comparar entre los países, como fuera analizado anteriormente. Entre los elementos más destacables de la tabla, está el alto consumo de cocaína declarado en Guatemala, muy similar a Panamá pero con un consumo global bastante más reducido. En el caso de Paraguay, la droga con mayores índices de consumo es Jarra Loca, la que corresponde a un mezcla de vino con tranquilizantes (por ejemplo, diazepam).

Como una forma de complementar la información anterior, en el gráfico siguiente se destaca la declaración del número de drogas consumidas por los estudiantes durante el último año.



Como se observa, una proporción importante de los escolares en cada uno de los países declara haber consumido solo una droga durante el último año. Destaca eso si la situación de Paraguay, República Dominicana, Nicaragua y Uruguay donde más del 70% de los escolares que consumen drogas, consumen sola una droga. Por el otro lado se tiene el caso de Guatemala donde casi el 22% de los escolares consumidores, consumen 2 o más drogas.

En la tabla siguiente se presenta la distribución de los escolares que declararon consumir una sola droga durante el último año, de acuerdo a la droga consumida.

**Cuadro 5: Distribución porcentual de consumidores de una droga según droga, por país.**

	El Salv.	Guatemala	Nicaragua	Panamá	Paraguay	R.Dom.	Uruguay
Marihuana	36,9	41,1	29,5	50,5	30,7	25,9	74,1
Hashish	0,0	0,0	0,0	0,0	0,0	3,7	0,3
Cocaína	3,2	10,7	8,8	4,0	5,3	0,0	1,5
Pasta Base	1,1	1,0	1,0	0,6	3,5	4,6	0,9
Crack	2,1	1,0	0,5	0,8	0,4	0,9	0,0
Solventes	15,0	15,2	8,3	10,8	7,0	31,5	2,9
Alucinógenos	2,7	1,0	1,0	0,2	0,9	0,9	0,9
Heroína	0,0	0,5	0,0	0,0	0,4	0,0	0,3
Opio	0,5	0,5	0,0	0,2	0,0	0,0	0,0
Morfina	0,5	1,5	0,5	0,0	0,4	0,0	0,6
Extasis	2,1	4,1	1,6	6,6	2,2	1,9	0,0
Jarra Loca	-	-	-	-	39,5	-	-
Otra	35,8	23,3	48,7	26,2	9,6	30,6	18,7
Total	100,0	100,0	100,0	100,0	100,0	100,0	100,0

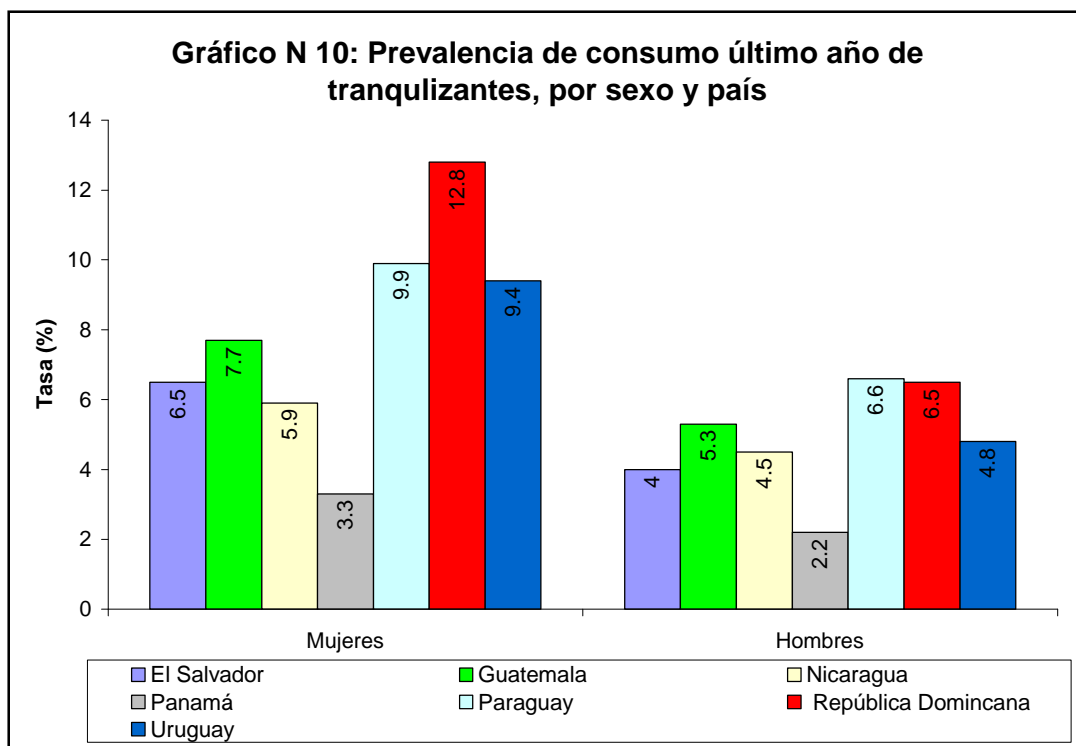


Tal como se había observado anteriormente, en la mayoría de los países la droga de mayor consumo entre los consumidores de una sola droga es marihuana, destacándose Uruguay con un 74%. En el caso de Paraguay, el consumo mayoritario es Jarra Loca y en República Dominicana es solventes e inhalables.

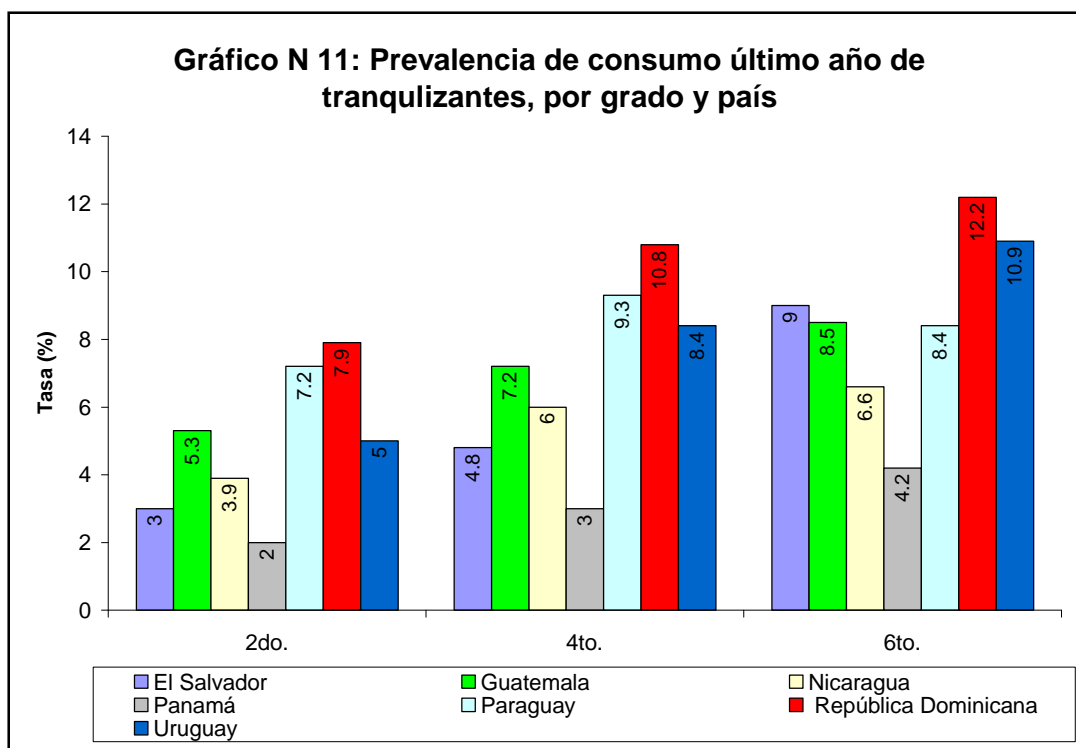
En resumen se puede afirmar que los escolares de los países de este informe, son en su gran mayoría consumidores de una sola droga, con porcentajes que varían entre un 60% en Guatemala hasta un 77% en Paraguay y República Dominicana. Sin embargo, mientras en Guatemala el 41% consume solo marihuana, en República Dominicana el consumo mayoritario es de solventes y en Paraguay de Jarra Loca.

## 5.- CONSUMO DE TRANQUILIZANTES Y ESTIMULANTES

En esta sección se presentan los resultados sobre el consumo de tranquilizantes y estimulantes **sin receta médica**. En los gráficos siguientes se presentan las tasas de prevalencia de consumo de último año de tranquilizantes, según sexo y grado en cada país.

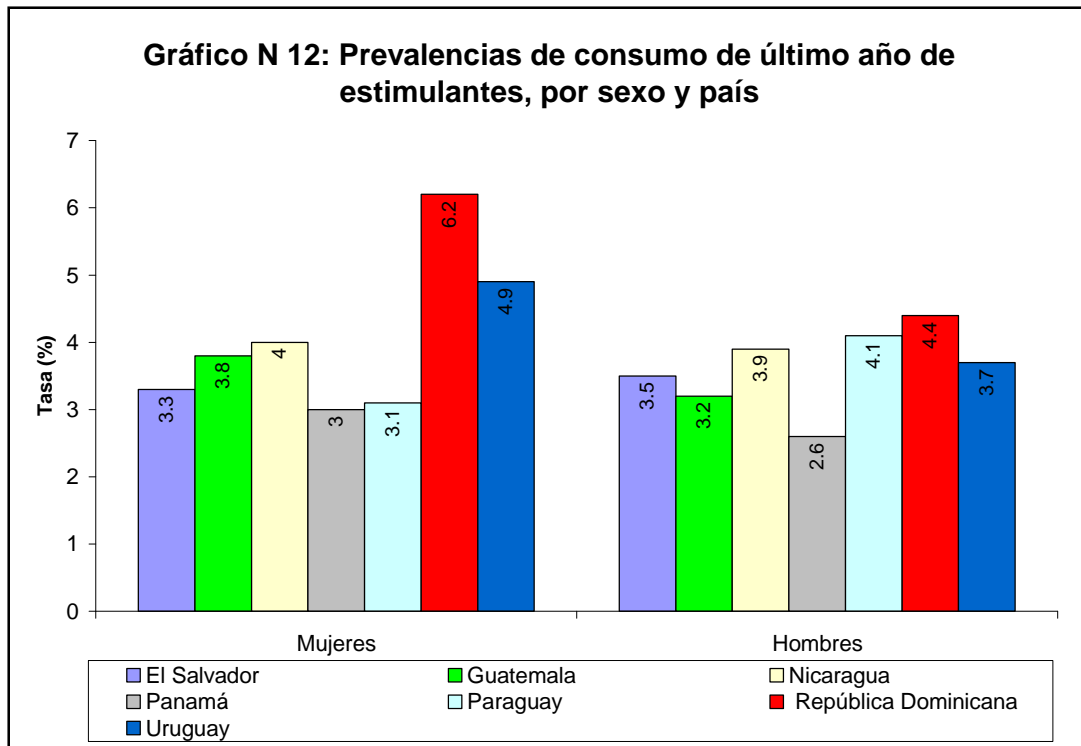


En primer lugar, y como es de esperar, se observa que la declaración de consumo de tranquilizantes sin receta médica es bastante superior en mujeres que en hombres en todos los países, siendo la más alta la de República Dominicana y la más baja la de Panamá. Esto es interesante por cuanto Panamá presentó la tasa más alta de consumo de drogas ilícitas y República Dominicana la más baja. En la misma dirección se muestran las tasas en Paraguay, es decir, bajo nivel de consumo de drogas ilícitas y alto nivel de consumo de tranquilizantes.

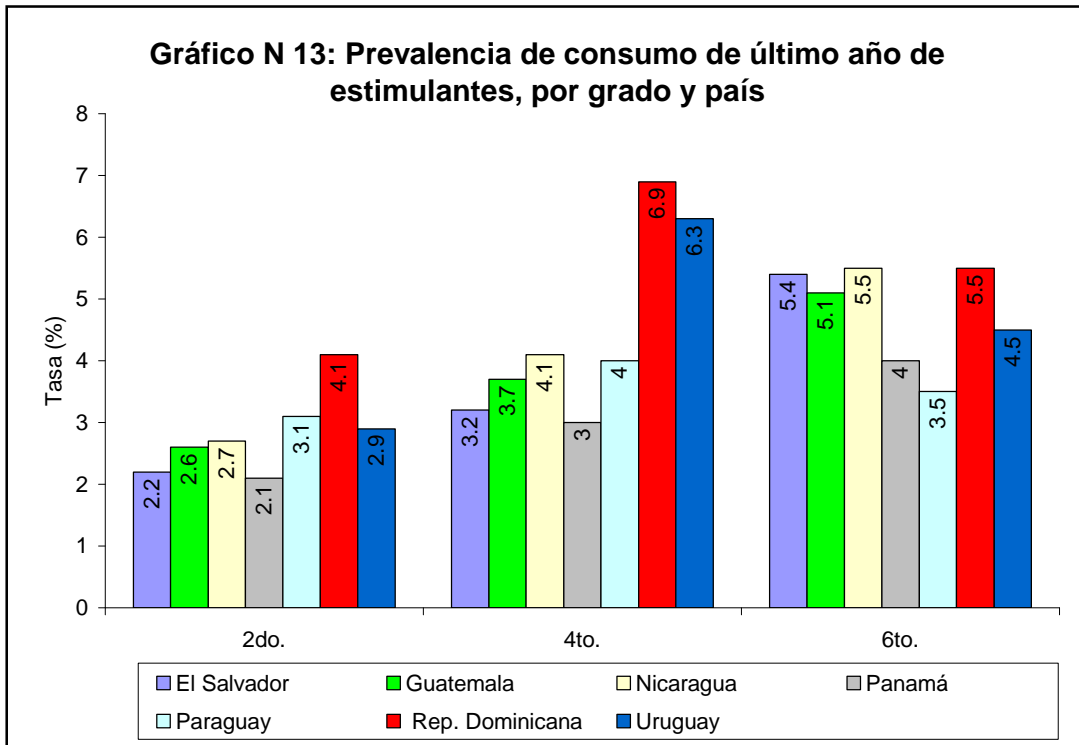


En cuanto al grado de los estudiantes, y también como se esperaba, el consumo de tranquilizantes aumenta con el grado (y por lo tanto con la edad) en todos los países. En todos los grados, República Dominicana aparece con las tasa más altas, sin embargo, Uruguay presenta la segunda tasa más alta para el sexto grado sobre Paraguay que está en esa ubicación entre los estudiantes de segundo y cuarto grado. Por el otro lado, Panamá presenta las tasas más bajas en los tres grados.

En los siguientes gráficos se muestra el consumo de estimulantes sin receta médica, tanto por sexo como por grado.



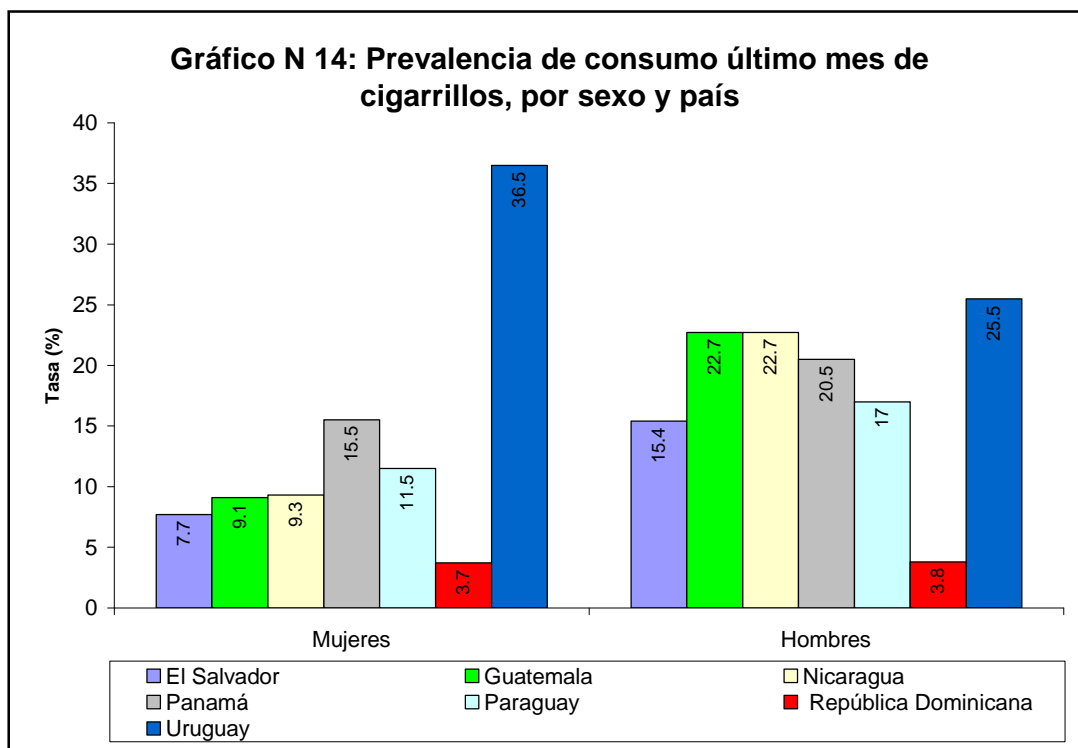
El consumo de estimulantes por sexo varía de un país a otro. Mientras que en República Dominicana y Uruguay aparece claramente un mayor consumo en mujeres, en Paraguay hay un punto porcentual de mayor consumo en hombres. En los restantes países el consumo por sexo es muy similar. Destaca nuevamente el consumo más bajo de estimulantes sin receta en Panamá, cercano a la mitad del consumo de República Dominicana.



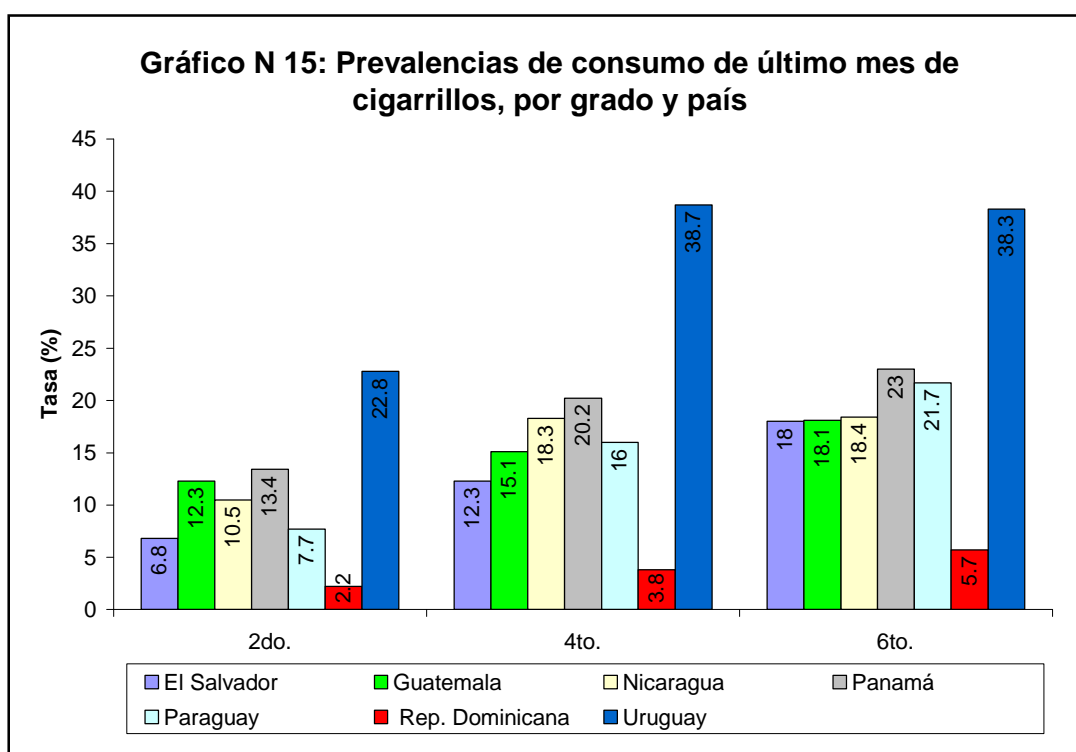
El análisis por grado de los escolares es algo confuso ya que el consumo no aumenta linealmente con el aumento de grado en todos los países, como apareció para tranquilizantes. Es así como las diferencias observadas en el cuarto grado entre República Dominicana y Uruguay y los restantes países, desaparece en el sexto grado donde se observa un comportamiento bastante más homogéneo entre los países.

## 6.- CONSUMO DE TABACO Y ALCOHOL

En esta sección se presenta los resultados respecto del consumo de drogas lícitas, principalmente tabaco y alcohol. A diferencia de las drogas ilícitas, donde se mostraron resultados en términos de las prevalencias de consumo durante el último año, en este caso se presenta el consumo reciente a través de las prevalencias de consumo durante el último mes. En las gráficas siguientes se muestran los resultados para **consumo de tabaco**.

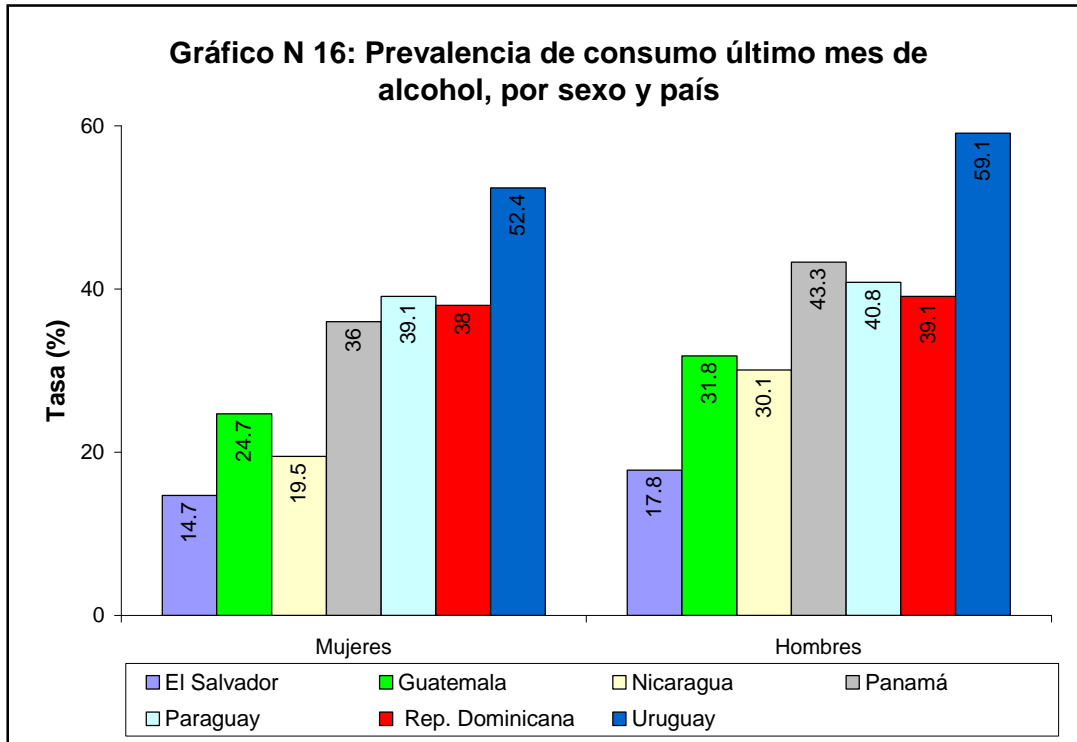


Como se observa, el consumo de tabaco presenta prevalencias de último mes bastante disímiles entre los países. En primer lugar se tiene que el consumo entre los escolares en Uruguay son bastante más altas que las del resto de los países, en particular en mujeres, cifra similar a otros países con cifras bastante elevadas en el hemisferio (por ejemplo Chile que presenta en mujeres escolares una tasa de último mes de 39%). A excepción de Uruguay, los restantes países presentan cifras mayores para hombres que para mujeres, llamando la atención el bajo nivel encontrado en República Dominicana. Nuevamente con excepción de Panamá, principalmente en mujeres, los restantes países de Centroamérica presentan tasas de consumo bastante similares, y también similares a las de Paraguay. Cuestión parecida se observa al analizar el consumo según grado de los estudiantes.

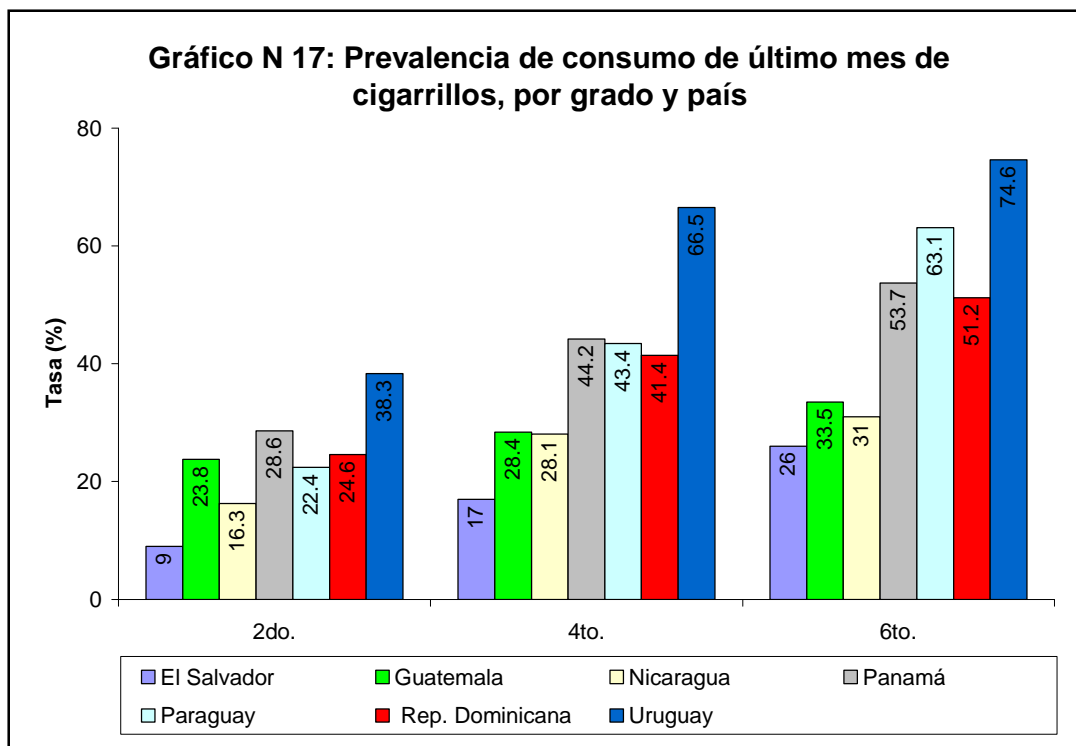


Claramente se describen tres conjuntos de países para cada grado de escolaridad. Por un lado República Dominicana con un bajo consumo en todos los grados (el consumo de los estudiantes de sexto grado es inferior incluso a los de segundo grado de los restantes países), por otro lado Uruguay con niveles superiores a los restantes países (pero levemente inferiores a Chile en los tres grados: 24% en segundo grado, 41.5% en cuarto y 52% en sexto grado), y finalmente los países de Centroamérica y Paraguay con niveles similares e intermedios de consumos (bastante similares a los de Estados Unidos: 10.2% en segundo, 16.7% en cuarto y 24.4% en sexto grado).

En los próximos dos gráficos se presentan los resultados de **consumo de alcohol durante el último mes**, a través de la prevalencia de último mes.



El consumo declarado de alcohol durante el último mes muestra diferencias importantes entre los países, tanto para hombres como para mujeres. Se aprecia un alto consumo en Uruguay, donde 60 de cada 100 escolares hombres declararon haber consumido alcohol, y 50 de cada 100 mujeres. Por el otro lado está El Salvador con las tasas mas bajas en ambos sexos. No hay grandes diferencias entre hombres y mujeres en Paraguay y República Dominicana.



Como se observa, las diferencias por grado de escolaridad son mayores que las presentadas anteriormente por sexo. En efecto, mientras 9 de cada 100 escolares de segundo grado de El Salvador declararon haber consumido alcohol durante el último mes, se tiene 29 de cada 100 en Panamá y 38 de cada 100 en Uruguay. Algo similar ocurre entre los escolares del cuarto grado, donde en Uruguay casi 70 de cada 100 declararon consumo, mientras 40 de cada 100 lo hicieron en Panamá, Paraguay y República Dominicana. Finalmente, se encuentra que un alto consumo entre los estudiantes del sexto grado, principalmente en Panamá, Paraguay, República Dominicana y especialmente en Uruguay. Al comparar con otros países no incluidos en este estudio, se tiene que el consumo de alcohol en Chile se encuentra en niveles similares a los de Paraguay con un 21.3% para el segundo grado, 43.4% para el cuarto y 58.6% para el sexto grado. Por otra parte, en Estados Unidos el consumo es levemente inferior al de Chile y Paraguay y más cercano al de República Dominicana: 20% para el segundo grado, 35.4% para el cuarto y 47.5% para el sexto grado.



## 7.- PERCEPCION DE GRAVEDAD DE CONSUMO DE DROGAS

Además de indagar sobre los niveles de consumo de drogas en los escolares, se preguntó acerca de la percepción de gravedad de consumir ciertas drogas ilícitas y lícitas. Los resultados globales (no separados por sexo o grado) se presentan en la siguiente tabla, con los porcentajes de estudiantes que consideran **grave o muy grave** el consumo de drogas:

**Cuadro 6: Precepción de gravedad (grave y muy grave) de consumo de drogas**

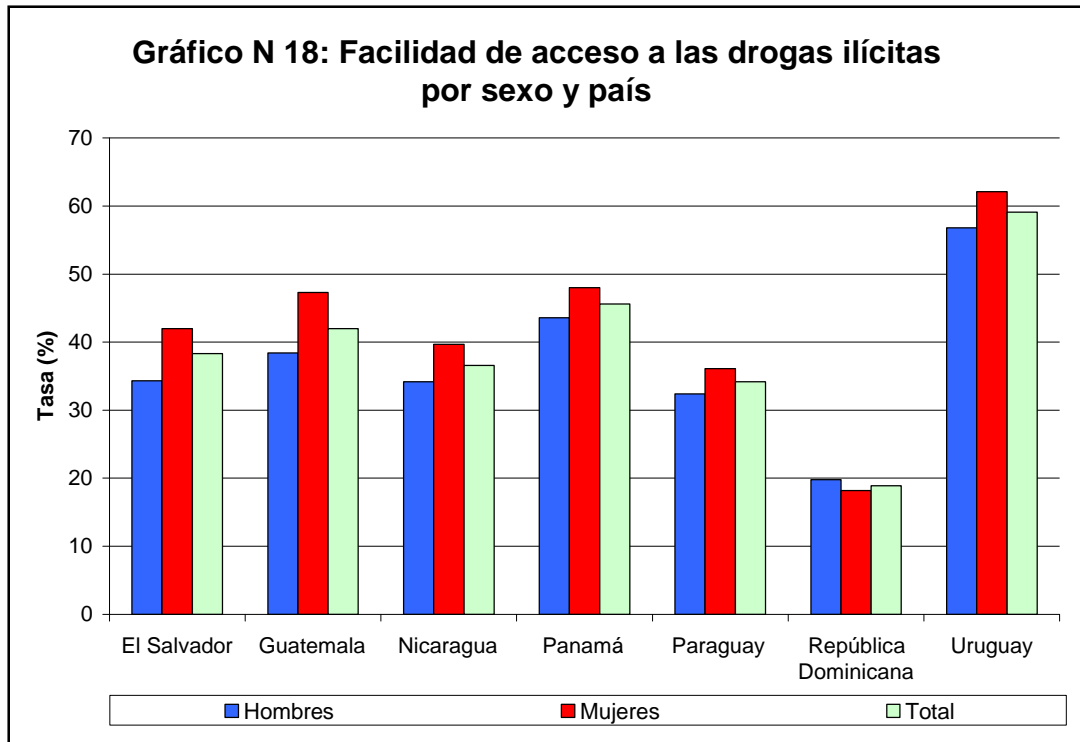
	Marihuana alguna vez	Marihuana frecuentemente	Coca/crack Alguna vez	Coca/crack frecuentemente	Fumar cigarrillos	Beber frecuentemente
El Salvador	76.5	93.3	84.8	94.0	60.0	89.6
Guatemala	82.5	94.7	87.8	94.9	69.4	90.3
Nicaragua	78.7	93.1	86.4	92.8	61.5	89.4
Panamá	72.5	87.8	81.9	88.1	59.2	80.5
Paraguay	85.4	93.9	88.8	92.5	68.1	80.2
Rep. Dominicana	84.3	91.6	87.5	91.6	75.4	84.2
Uruguay	72.8	92.1	88.2	95.4	42.7	67.4

Rojo, menores. Azul, mayores

Es primer lugar es importante destacar el alto porcentaje de estudiantes que considera grave o muy grave el consumo de drogas. Por cierto que aquellos países que presentaron mayor niveles de consumo de drogas ilícitas, como Panamá y Uruguay, son los que perciben menor gravedad en el consumo. Lo mismo ocurre con las drogas lícitas, donde Uruguay presentó los más altos niveles de consumo y presenta los porcentajes menores en cuanto a la gravedad del consumo.

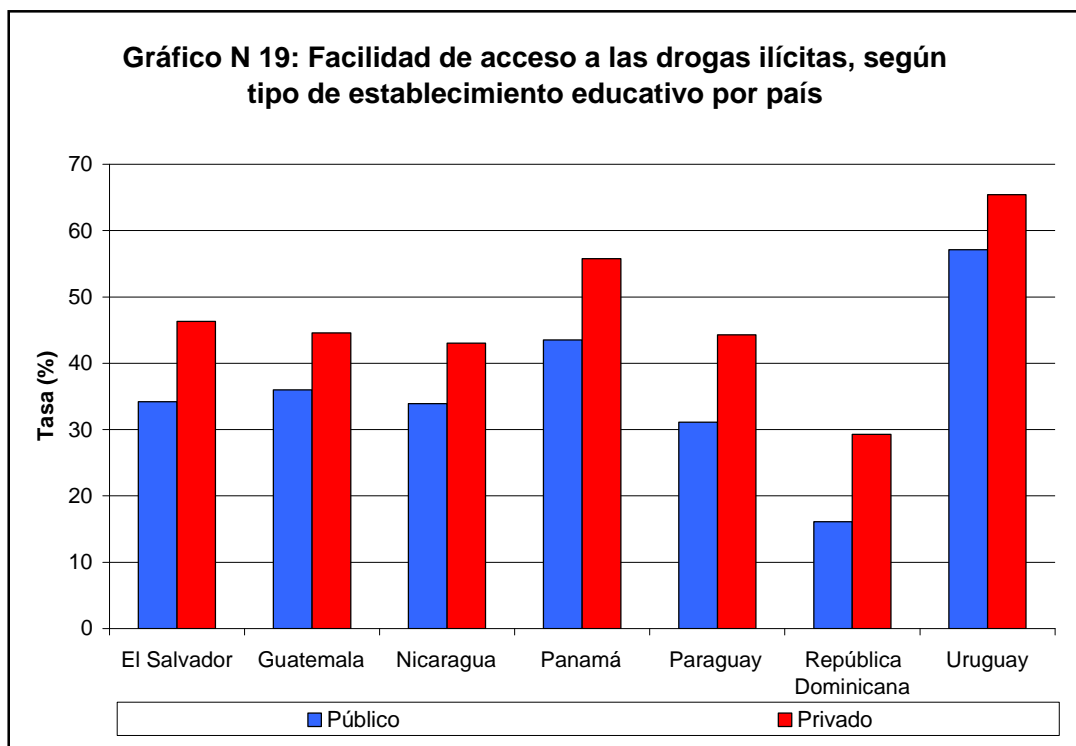
## 8.- FACILIDAD DE ACCESO Y OFERTA DE DROGAS

Otros indicadores interesantes de analizar son los que tienen que ver con la **facilidad de acceso** a la droga por parte de escolares y si éstos han recibido últimamente **oferta de drogas**. En cuanto a la facilidad de acceso, en los gráficos siguientes se presentan los porcentajes de escolares que respondieron que les resultaría **fácil o muy fácil** conseguir droga.

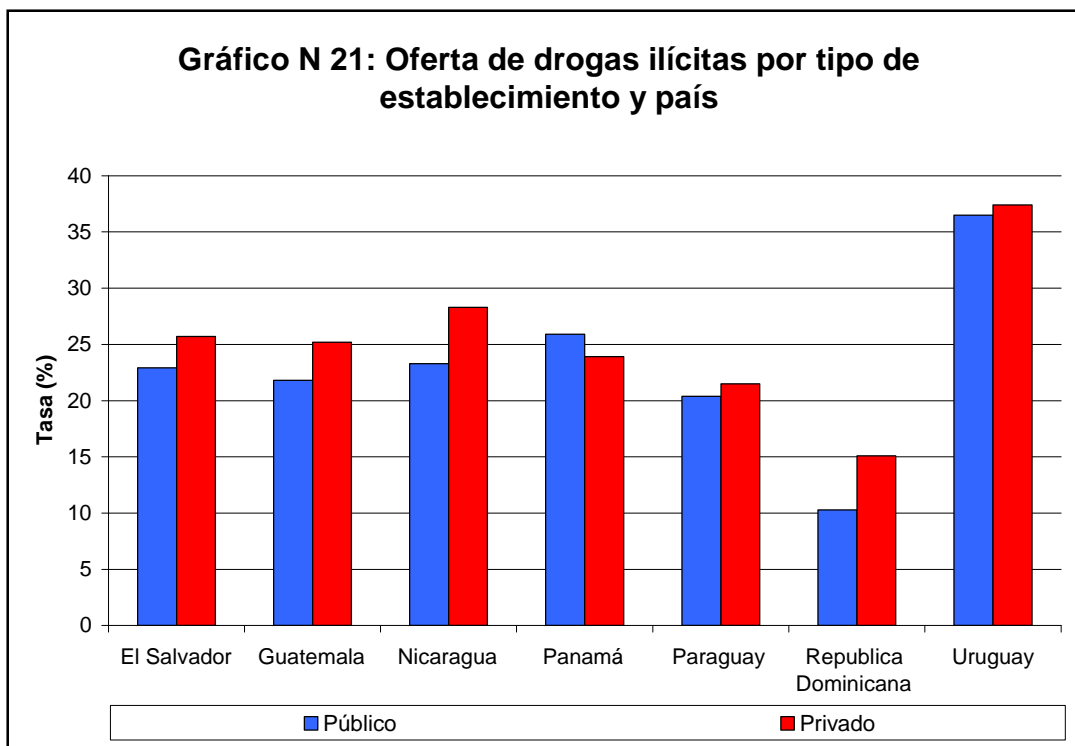
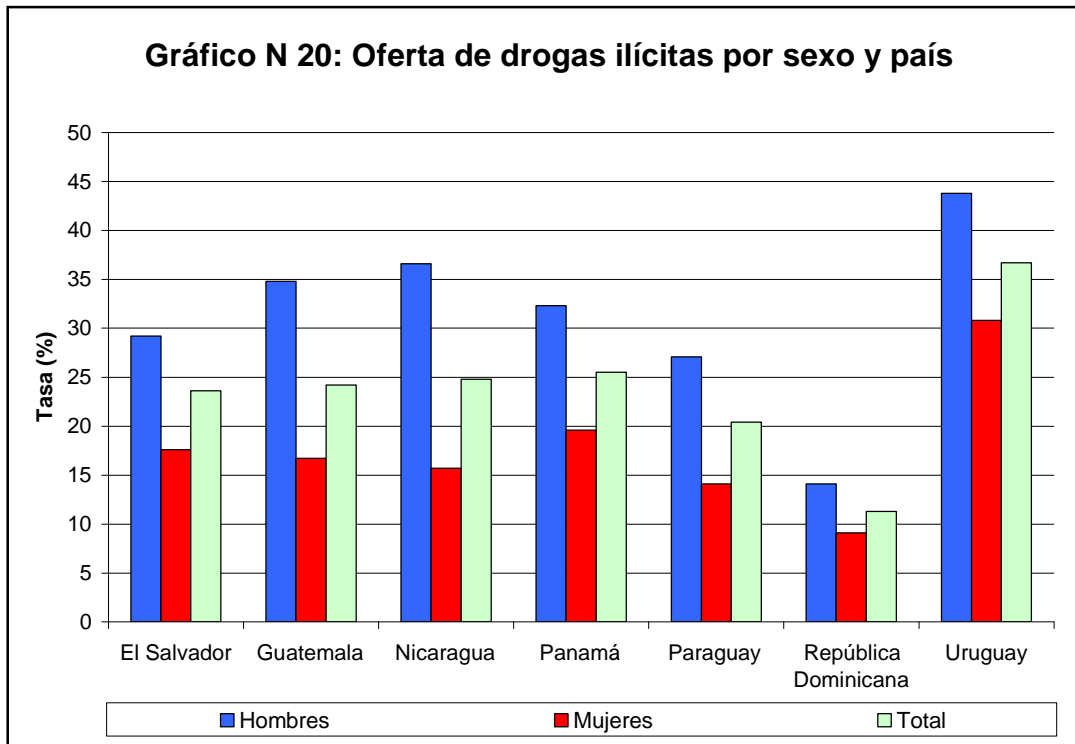


Los estudiantes que declararon mayor facilidad de acceso a la droga son los de Uruguay, con cerca de un 60%, es decir, 6 de cada 10 escolares cree que le resultaría fácil o muy fácil conseguir droga; los porcentajes son muy similares para hombres y mujeres. El segundo mayor porcentaje se observa en Panamá, donde un 45% de los escolares considera fácil o muy fácil acceder a la droga. Precisamente estos dos países, Uruguay y Panamá, es donde se observaron las mayores tasas de consumo de drogas ilícitas. Por el otro lado se encuentra República Dominicana donde casi el 20% de los escolares considera que hay facilidad de acceso a la droga. Este país es el que presentó las menores tasas de consumo de drogas. Como era de esperar, se observa cierta asociación entre magnitud del consumo y facilidad de acceso a la droga.

En cuanto al tipo de establecimiento que pertenecen los estudiantes, público o privado, los resultados se presentan en el gráfico 19. Como se observa, en todos los países el porcentaje de alumnos que declara fácil o muy fácil conseguir droga es mayor en aquellos que provienen de establecimientos privados, destacando la diferencia observada en República Dominicana donde el 29% de los estudiantes de escuelas privadas considera fácil conseguir droga, en contraposición al 16% de establecimientos públicos. Paraguay y Panamá también presentan importantes diferencias entre ambos tipos de escuelas.



El otro indicador estudiado se refiere a la oferta de drogas, cuya pregunta específica es si alguna vez le han ofrecido alguna droga ilícita. Uruguay aparece como el país donde un mayor porcentaje de estudiantes declaran haber recibido oferta de drogas ilícitas alguna vez en la vida. Con valores muy cercanos se encuentran los cuatro países de Centroamérica y Paraguay, y con cifras inferiores está República Dominicana (un tercio del valor de Uruguay). En todos los países son los hombres los que declararon mayor oferta de drogas.



En cuanto al tipo de establecimiento, se observa que en la mayoría de los países hay un leve mayor porcentaje de estudiantes de escuelas privadas que declaran una mayor oferta que los de establecimientos públicos.

## **9.- COMENTARIOS FINALES**

Como se ha visto en este informe, el problemas de las drogas tiene particularidades en los diversos países. La implicancias de estos resultados disímiles deben ser analizadas con el objeto de obtener algunas respuestas que se puedan plantear. En primer lugar está el hecho de las importantes diferencias observadas en cuanto a la magnitud del consumo de drogas. ¿Qué hace esta diferencia?, ¿Cómo y por qué se genera?. ¿Cuál es el techo esperado en cuanto a la magnitud del consumo de drogas ilícitos en nuestros países?. Aquellos países que hoy muestran cifras bajas de consumo, ¿es producto de programas de intervención específicos, o son cifras que se espera que se incrementen en el futuro?.

No se pretende dar respuesta aquí a estas interrogantes, pero sí son insumos que deben ser considerados en conjunto con la información individual que cada país ya dispone respecto del Estudio en Población Escolar. Por otra parte, esta información, adicionalmente a otra disponible, debiera permitir a cada país obtener sus propias conclusiones con el fin de definir políticas conducentes a reducir la demanda del consumo de drogas ilícitas.